

福岛四季纪行

国际线

上海	约2小时40分钟	福岛
	约2小时50分钟	仙台
	约2小时35分钟	东京
首尔	约2小时10分钟	福岛
	约2小时20分钟	仙台
	约2小时10分钟	东京

国内交通路线

利用JR

- 仙台 - 东北新干线 约20分钟
- 东京 - 东北新干线 约1小时30分钟

利用高速公路

- 仙台 - 东北自动车道 约1小时
- 东京 - 东北自动车道 约3小时

飞机

- 新干线
- JR线
- 高速公路

福岛县八重洲观光交流馆

道呈福岛最新观光信息和美味产品
 营业时间/10:00~19:00
 ■东京站八重洲南口步行约3分钟 (八重洲Bookcenter旁边)
 ■东京地下铁道 银座线京桥站7番出口步行约3分钟
 〒104-0028 东京都中央区八重洲2-6-21
 三德八重洲大厦1F
 TEL.03-3275-0855

实用 会话集

<p>问候</p> <p>您(你)好! こんにちは。</p> <p>早上好! おはようございます。</p> <p>晚上好! こんばんは。</p> <p>晚安! おやすみなさい。</p> <p>您(身体)好吗? お元氣ですか。</p> <p>我很好。 元氣です。</p> <p>您叫什么名字? お名前は何ですか。</p> <p>我的名字叫—— 私の名前は——です。</p> <p>初次见面 はじめまして。</p> <p>请多多关照。 お願いします。</p> <p>万分感谢 どうもありがとう。</p> <p>不用谢 どういたしまして。</p> <p>是的。 はい。</p> <p>不是。 いいえ。</p>	<p>困难・危险</p> <p>请问。。。 すみません。</p> <p>对不起/不好意思 ごめんなさい。</p> <p>再见 さようなら。</p> <p>我不太会说日语 日本語を(うまく)話せません。</p> <p>我不知道。 わかりません。</p> <p>你会说英语吗? 英語を話せますか。</p> <p>洗手间在哪里? トイレはどこですか。</p> <p>请帮我一下。 助けて!</p> <p>危险! 危ない!</p> <p>不要管我。 ほっといて。</p> <p>不要触碰! さわらないで!</p> <p>我要叫警察了。 警察を呼びます。</p> <p>等等! 待て!</p> <p>小偷! どろぼう!</p> <p>万分紧急! 緊急です。</p> <p>我迷路了。 道に迷っています。</p> <p>皮包丢了 鞆をなくしました。</p>	<p>路线</p> <p>右 右</p> <p>十字路口 交差点</p> <p>北 北</p> <p>南 南</p> <p>东 東</p> <p>西 西</p> <p>上行 上り</p> <p>下行 下り</p> <p>向左拐。 左へ曲がってください。</p> <p>向右拐。 右へ曲がってください。</p> <p>直走 まっすぐ</p> <p>面向—— ——へ向かって</p> <p>——的前方 ——の先</p> <p>——的前面 ——の前</p> <p>——是标记。 ——が目印です。</p> <p>巴士 バス</p> <p>电车 電車</p>	<p>电车・巴士</p> <p>到——多少钱? ——までいくらですか?</p> <p>我买一张到——的票。 ——まで1枚お願いします。</p> <p>这个电车(巴士)是到哪儿的呢? この[電車・バス]はどこまでですか?</p> <p>去——的电车(巴士)在哪里搭乘? ——行きの[電車・バス]はどこですか?</p> <p>这个电车(巴士)到一停车吗? この[電車・バス]は——に止まりますか?</p> <p>去——的电车(巴士)几点出发? ——行きの[電車・バス]は何時に出発しますか?</p> <p>这个电车(巴士)几点到达? この[電車・バス]は何時に着きますか?</p> <p>计程车! タクシー!</p> <p>请把我送到—— ——までお願いします。</p> <p>到——需要多少钱? ——までいくらですか?</p> <p>麻烦您停到那里就行了。 そこまでお願いします。</p> <p>有空房间吗? 空いている部屋はありますか?</p> <p>单人房/双人房多少钱? 一人/二人用の部屋はいくらですか?</p> <p>房间里附带——吗? 部屋は——付ですか?</p>	<p>酒店</p> <p>浴室 風呂場</p> <p>电话 電話</p> <p>电视 テレビ</p> <p>可以看房间吗? 部屋を見てもいいですか?</p> <p>有没有更静的房间? 有吗? もっと[静かな]部屋はありますか?</p> <p>大 広い</p> <p>干净 きれい</p> <p>好的,这个就可以了。 はい、これで良いです。</p> <p>住——晚 ——晩泊ります。</p> <p>知不知道别的旅馆? 他の宿はご存じですか?</p> <p>有没有带早餐/晚餐 朝食/夕食は付きますか?</p> <p>早餐/晚餐是几点? 朝食/夕食は何時ですか?</p> <p>请打扫房间 部屋を掃除してください。</p> <p>一点叫醒 ——時に起こしてください。</p> <p>退房 チェックアウトです。</p>
--	---	---	--	---

高汤温泉

请您一定要来享受这里的充满情趣的极品温泉!

相马野马追逐赛

请您一定要来自自然景观丰富的福岛游玩!

花见山

请您一定要来自自然景观丰富的福岛游玩!

会津鹤城

请您一定要来看一看带有历史和传统气息的街道!

AQUA MARINE 福岛海洋科技馆

致全世界的人们：
福岛将怀着感谢之情，带着最完美的微笑，热忱接待来自全世界的游客

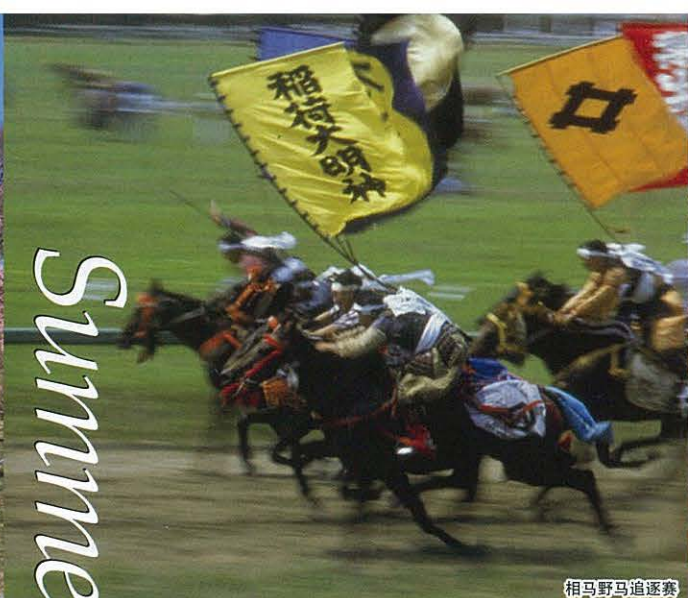
桃子

新鲜采摘，即时烹调！请您一定要来品尝时令料理！

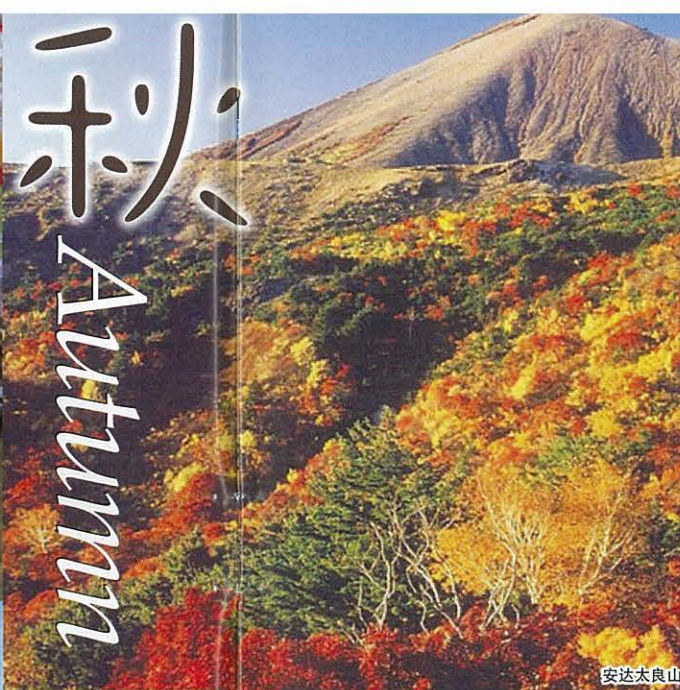
喜多方拉面



三春流櫻



相马野馬追逐賽



安達太良山

採摘水果



滑雪
大内宿



冬



福岛的笑颜

CONTENTS

福岛的饮食
季节的恩惠和乡土人情的体味
3-4

福岛的历史文化
武士胸怀 传统和历史
5-6

福岛的自然1
季节的变化无穷
7-8

福岛的自然2
天然的主题公园
9-10

福岛的温泉
丰富多彩的温泉之旅
11

福岛的祭祀
福岛人的热情
12

县内地图
地区地图
13-14

来自福岛县的讯息

东日本大震灾之际受到了来自世界各国各地区的大力支持,在此深表感谢。

此次震灾,虽然本县遭受了前所未有的灾害,但是我们借助于来自各方的热情支援,为了振兴“观光地福岛”,全县人民齐心协力团结努力。诸位能够

光临福岛,将会带给全县人民无限的支持和勇气,也必将为复兴事业带来极大的力量。福岛县在日本是第三大县,具有传统的历史文化,也是温泉圣地,还有具有热情个性的全县人民,这些富有魅力之处一定会让您尽享旅行之美。

面带真诚微笑迎接诸位,并深表感谢之意

富于四季变化的自然,还有这里的人们都将笑颜相迎您的光临。在福岛,充满乐趣的旅行一定会让您逐笑颜开!

Fukushima Data

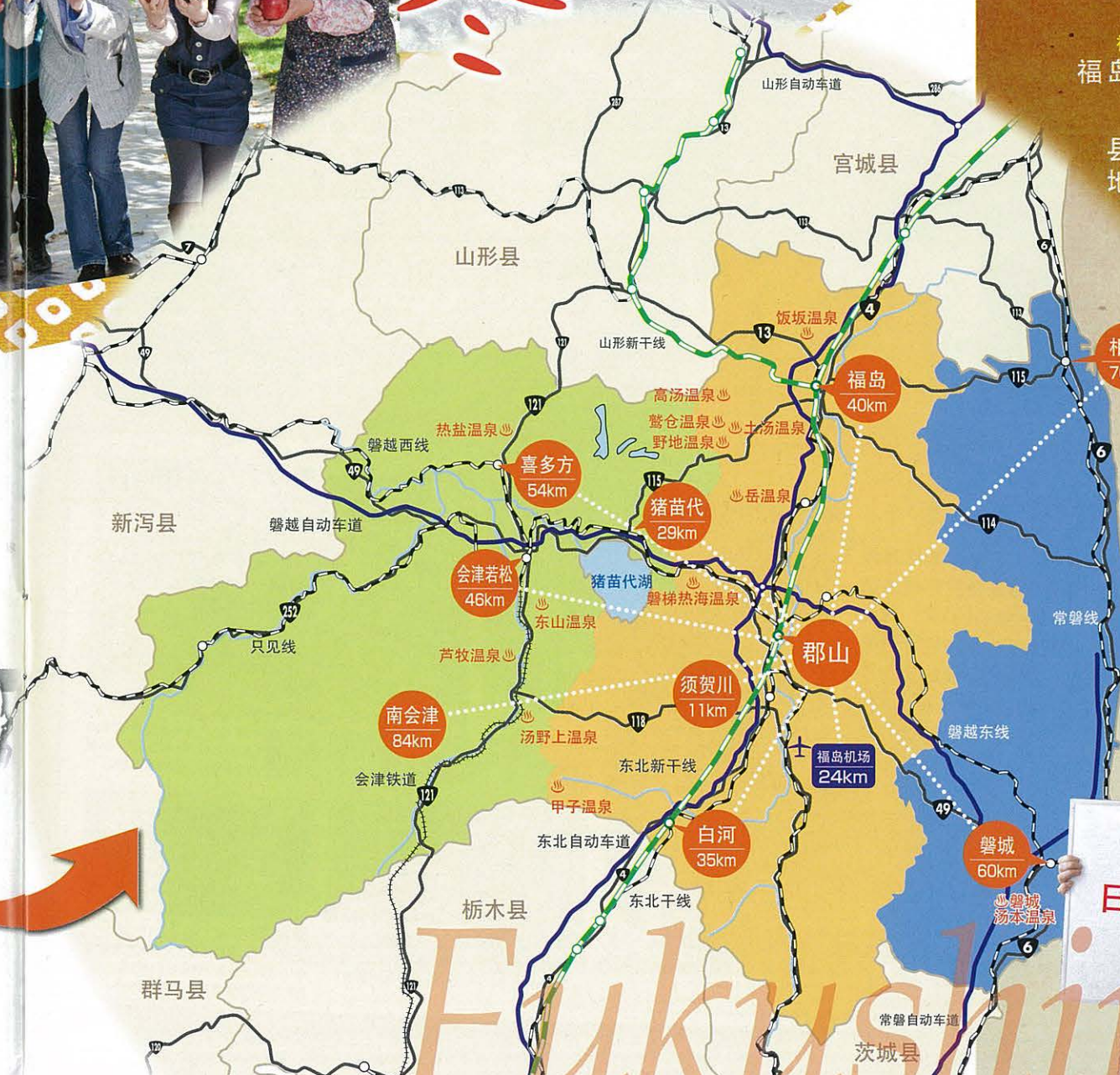
【位置·人口·面积】

〈位置〉福岛县位于东北地区的最南部,距离东京约有200km。

〈人口〉约200万人

〈面积〉13,782平方千米,居全国第三

福岛县,由从南部贯穿到北部的阿武隈高原和奥羽山脉,划分成3个区域,各个区域个性丰富,其乐趣也不尽相同。鹤城等地方残留着浓厚的武士文化,冬天优良的雪质带来了丰富冬季运动的“会津地区”。因春天盛开美丽花朵而闻名的花见山等地的“中通地区”,水果生产相当丰盛,可以体验采摘的乐趣。而面向大海的“浜通地区”,其海产品丰盛,一整年的温差也较小,是气候适宜的区域。中通·会津地区山岭繁多,利用其自然的活性石亦相当繁盛。还有县内的全区域都是温泉圣地,其拥有各自特性的种类繁多的泉质,让您尽享温泉之趣。



从时令料理到 传统菜肴的美味, 请您尽情享受!



喜多方拉面
喜多方有120余家拉面店, 其中还有从早上7点就开店营业的店铺。这里原本是酿造业尤其繁盛的“藏之町”。使用优质的酱油和饭丰山的深层流水, 加入猪骨和鸡骨熬制而成的汤汁是其味美的秘诀。再用放入小沙丁鱼干, 木鱼以及海带煮制而成的日式汤汁配以卷曲的粗面条形成其独有的特色。浓厚的汤汁渗透到面条中, 方能烹调出其独特之美味。



镭矿泉蛋 福岛市
用63℃~70℃的温泉水煮制而成的饭坂温泉之特产。其独特的香味以及果冻状的蛋白再配以入口即化的蛋黄, 味道相当绝妙。

日本酒 会津地区 中通
酿酒中所不可或缺的优质水, 大米, 以及酿酒师均具备的福岛, 在全国也是屈指可数的酿酒之乡。在酒藏里可以试饮。

煮肴-「露」 会津地区
不管是正月还是婚嫁嫁娶都不可欠缺的、具有传统品味的、自古以来就备受青睐的乡土料理。放入干贝, 芋头, 魔芋丝, 豆烟, 木耳等材料制作的酱油味料理。

酱味炸猪排盖饭 会津地区
从大正时代就备受青睐的会津庶民们的口味。在白米饭上面铺上包菜丝, 然后上面放上浇有调味汁的炸猪排。

尽享季节的美味! 在福岛体验采摘鲜果

要说福岛的特色, 首先应该是鲜果采摘! 不愧为水果王国之称的福岛, 几乎一年四季都能体验到采摘美味水果的乐趣。特别是贯穿福岛市西侧的吾妻连峰的山麓, 有一条长约14km的道路被称为鲜果之路, 这区间到处是种植了水果的田地, 很多店铺以及可以体验采摘的观光果树园鳞栉次比。请您一定要前来观赏体验!

桃子 (7月中旬~9月上旬)
福岛的代表性水果, 味甜汁多的福岛仙桃在日本国内也享有盛名。刚刚采摘的新鲜桃子, 脆甜的口感、美味多汁。

苹果 (8月下旬~12月上旬)
收获期间较长, 根据时期品种有所不同。主力品种是甜度较强的“富士”, 而其中直接接受阳光照射栽培而成的“Sun富士”这一品种倍受青睐。品尝一口, 您一定会因为它的美味多汁而惊叹不已。

鲜果采摘时间表

	1	2	3	4	5	6	7	8	9	10	11	12
樱桃												
桃												
葡萄												
梨												
苹果												
柿												

樱桃 (6月上旬~7月上旬)
福岛的鲜果从初夏的樱桃开始。在东北所有的产地中, 可以在第一时间品尝!

葡萄 (9月上旬~10月中旬)
以果汁丰富, 果实饱满为豪的高级葡萄“巨峰”以及以此为基础而进行品种改良之后生产的无籽且糖度高“高尾”为中心。

福岛的水果都是以汁多而闻名!



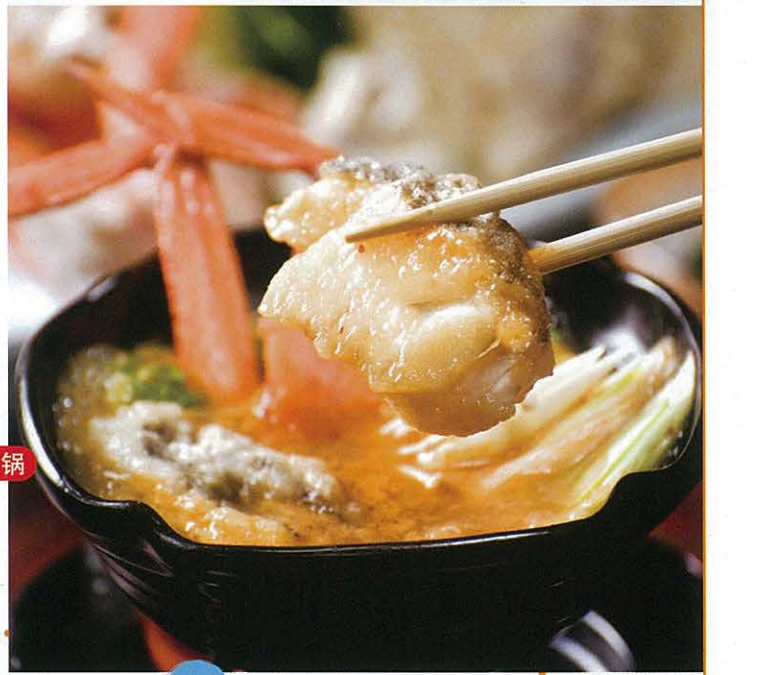
蒟蒻工房「金蒟馆」
距离土汤温泉较近的福岛市荒井地区, 是连绵不绝的魔芋田地的鲜为人知的名产地。其使用国产的魔芋手工制作而成的蒟蒻颇受欢迎。可以在店内品尝蒟蒻串的小卖店, 正合适您在旅途当中小憩充饥, 其营养价值也不可小觑。



福岛饺子
昭和30年代后半, 福岛的工薪族们工作结束回家之后, 用吃饺子喝酒来解除一天的疲惫。因此, 即使现在也有很多饮食店都是从傍晚开始营业。福岛的饺子, 有的味道清淡, 有的蒜香浓郁, 有的形体较大, 有的皮里掺着艾叶, 还有的放入了苏子油猪肉等等。各店的品种繁多, 不妨串走各家饺子店, 来场吃饺子比赛进行挑战。



福岛的串烧
在全国仅仅在一条街上就开有七家串烧店的城市就是福岛市。福岛的串烧以鸡肉为主, 是用炭火烤制而成的正统串烧。其中也有采用材料考究, 风味浓厚的伊达鸡和川俣斗鸡等作为食材的店铺。



渔夫锅 相马市
在冬季的渔场里, 因为可以让渔夫暖身的效果而得名的火锅。1月到3月期间, 使用原釜的新鲜土附鱼和鳕鱼, 切成大块过油炸后的鱼块配以相马的冬季名物「松叶螃蟹」, 然后放入辣酱, 熬成浓厚汤汁的「渔夫锅」堪称绝品!



伊达市 柿饼
发源于伊达市。表面为橙色, 果肉是半生状态, 呈果冻状, 口感柔软。朴素的甜味正是冬季的美食。



伊达鸡蛋盖饭
异味较少, 咔嚓咔嚓的很有咬劲儿为特征的伊达鸡。其鸡肉味美香醇。



安达太良咖喱 二本松市
使用二本松产的新鲜蔬菜, 美味的大米, 肉类等食材制作而成的B级咖喱是当地的美食。安达太良咖喱的加盟店各显其能, 可以品尝到口味不同“独家咖喱”。



目光鱼 磐城市
福岛的海域里生长的是只有在北方才有的鱼, 体长10~18cm, 上等且清淡的味道独具魅力, 油炸烹制也味道鲜美。磐城市亦有鱼市之称。

深刻了解自古传承的 武士文化和具有 怀旧情怀的福岛历史



鹤城

会津
若松市

战国时代，著名·伊达·蒲生·上杉·保科·松平等众多大将在这里统治的历史。另外，幕府统治末期的戊辰战争中，因为旧幕府派顽强反抗到底，使会津地区成为激烈的战场。作为悲剧而出名的“白虎队”成为这场戊辰战争的传世佳话。现在，把战争最后的城池“本丸”作为“鹤城博物馆”，并在那里开展览着极其珍贵的资料。



红牛 彩绘体验

在这里可以体验会津的代表性纸糊的民间艺术品—红牛彩绘。



亲手烤制大酱汁 脆饼的体验

亲身体会以越光米为原料的、用炭火烤制的煎饼制作过程。并且，那里的建筑物是按照明治时代创业时的原状复原建造的，观赏价值极高。

喜多方市



会津武家宅邸

会津武家宅邸是以会津藩的家臣之长子西乡赖母的宅邸为中心的综合性博物馆公园，这里有作为重要文化财产的旧中烟营地、茶室、糯米碾米厂、会津历史资料馆等鳞次栉比的“历史漫步街”，有汇集了会津和福岛特色的“乡工房·古今”，还有可以品尝会津乡土料理的「御食事处 九曜亭」。

会津藩校日新馆

会津藩校日新馆是在幕末(江户时代后期)的会津藩教育中担当重要作用的教育机关，也是白虎队的学堂。通过所见、所闻、所感，体会以儒学为基本的道德教育以及会津武士道精神，必将带给您一次思考自身的欠缺之处和当今社会中什么才是最重要的东西的机会。



会津的彩绘蜡烛

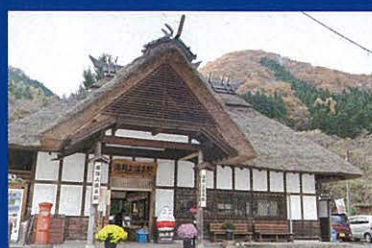
牵牛花、属相图案是放入灵魂的精心绘制。那份感动、那绚烂的色彩以及那栩栩如生的美丽，备受外国游客和年青一代的青睐。



可以体验丰富
多彩的历史文化

会津铁道

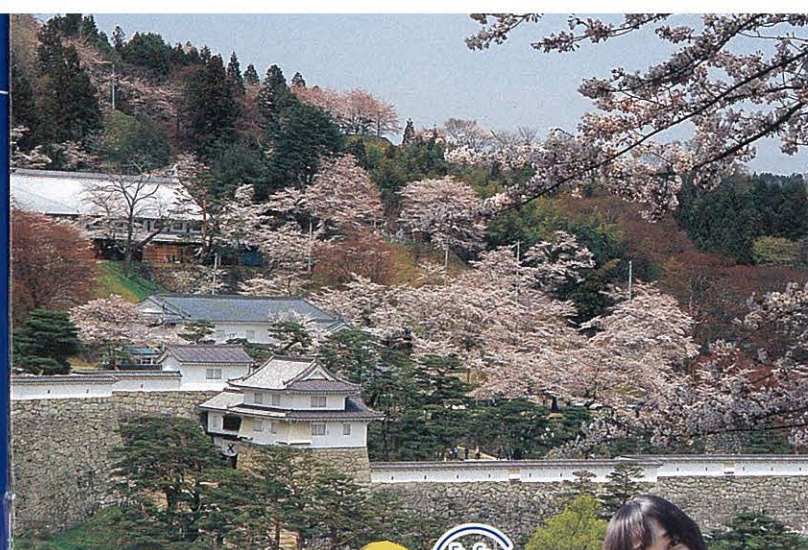
通往大内宿的会津铁道非常便利！汤野上温泉车站是日本唯一的茅草屋顶的车站。这里是离大内宿最近的车站，候车室里还设有地炉。会津铁道经由会津若松、喜多方、日光、鬼怒川等地。



霞城公园

二本松市

初代二本松藩主丹羽光重公建造的霞城。4月中旬以染井吉野樱为首，有1700棵樱花树竞相开放。特别是从山顶的石墙上往下眺望，更是一副绝妙风景。除了樱花树，还可以在一年四季的不同季节欣赏到杜鹃，紫藤，绣球花等等。



樱花非常
漂亮哦！



小木偶人 描绘体验

土汤的传统小木偶人的描绘体验 自己亲手制作的与众不同的木偶人将成为旅行的回忆，您不想尝试一次吗？

福岛市



智惠子的诞生之家

面向安达太良山，沿着奥州街道所建造的智惠子的诞生之家，现复原为酿酒屋。纪念馆里面陈列着智惠子的作品和生平介绍。

野口英世的诞生之家，纪念馆

作为黄热病的研究者而众所周知的野口英世，其肖像印刷于一千日元日币中的野口英世的诞生之家及纪念馆里，可以看到博士的成长历程与丰功伟绩。



猪苗代町

三春糊纸和三春驹

三春町

从江户时代继承下来的传统工艺—纸玩偶是用纸质上好的日本纸经过几重黏贴而成的。在快完成之前在上面涂上颜色，三春驹曾是马的产地，因此被人们制作起来。



郡山市

高柴木偶宅邸

在山间的手工艺匠村落里体验传统玩具的三春驹和三春玩偶的描绘。



亲手烤制大酱汁 脆饼的体验

亲身体验以越光米为原料的、用炭火烤制的煎饼制作过程。并且，那里的建筑物是按照明治时代创业时的原状复原建造的，观赏价值极高。

喜多方市

会津的彩绘蜡烛

牵牛花、属相图案是放入灵魂的精心绘制。那份感动、那绚烂的色彩以及那栩栩如生的美丽，备受外国游客和年青一代的青睐。

会津若松

鹤城· 红牛 彩绘体验· 会津武家宅邸· 会津藩校日新馆

会津铁道

高柴木偶宅邸

三春

三春糊纸和 三春驹

大内宿

南湖公园

白河市

大内宿

大内宿在战国到江户时代，位于连接着会津若松和日光今市的下野街道沿途作为驿站而发展繁荣起来的。拥有建筑历史300年以上的茅草屋顶建筑确有观看的价值，在长达450米街道的两旁，俨然排列着大约50多间房屋。

福岛的笑颜
SMILE



大内宿被指定为
国家级保护地区。

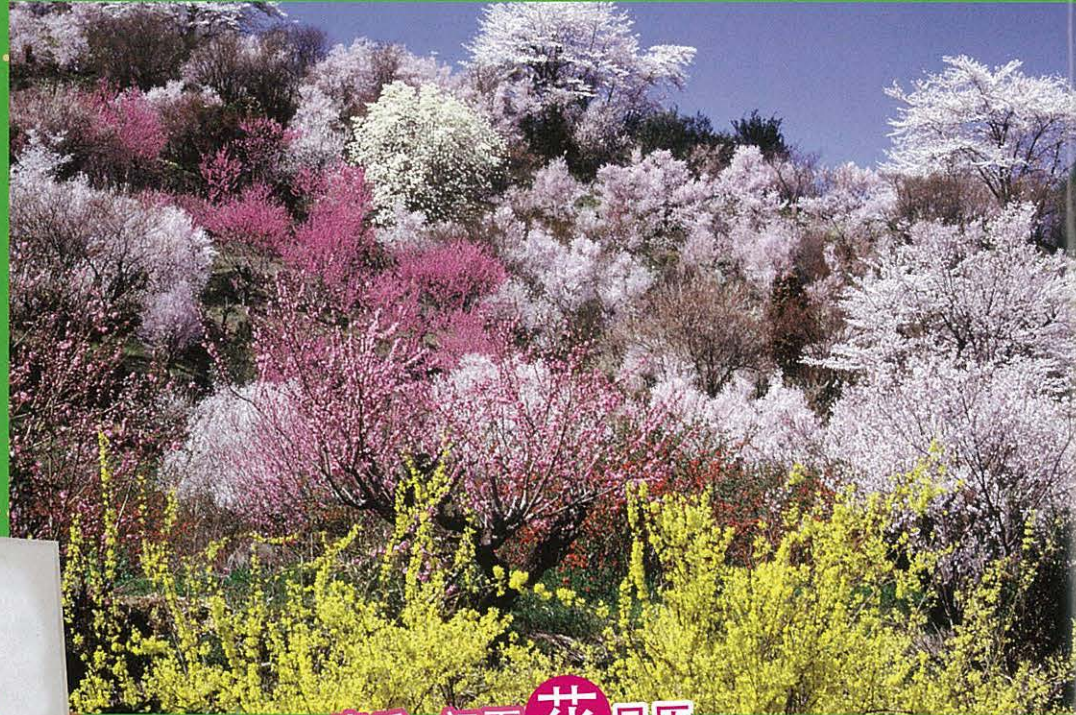


尽享福岛的花草树木和富于四季变化的美景

Spring

花见山公园 福岛市

代表福岛市的樱花名所，被已故摄影家秋山庄太郎称之为“福岛的世外桃源”，其风景美不胜收。春天，除了数种樱花之外，还有桃花和连翘等品种繁多的花儿竞相盛开。



春色烂漫！五颜六色的花儿缤纷开放。

春季-初夏花日历

	3月	4月	5月	6月	7月
花见山公园 (福岛市)	梅花	东海樱花 连翘 桃花	杜鹃花	绣球花	
三春泷樱 (三春町)		樱花			
高林寺 (二本松市)				绣球花	
土汤杜鹃山公园 (福岛市)			杜鹃花		
伊佐须美神社 水菖蒲花园 (会津美里町)					水菖蒲

土汤杜鹃山公园 福岛市

位于可以遥望吾妻连峰山麓女沼的高地，从5月中旬开始到下旬，红色和粉红色的野生杜鹃花竞相盛开，几乎掩盖了山体，红花、绿叶、蓝天，鲜明的色差异常美丽。

伊佐须美神社 水菖蒲花园 会津美里町

水菖蒲花园，有150种，近10万株水菖蒲地盛开。观赏时间为6月下旬，每年的6月15日到7月5日之间，“水菖蒲祭”盛大举行。庭园内，水菖蒲紫嫣红，竞相盛开，在初夏的会津路上，人们蜂拥而至、前来观赏。

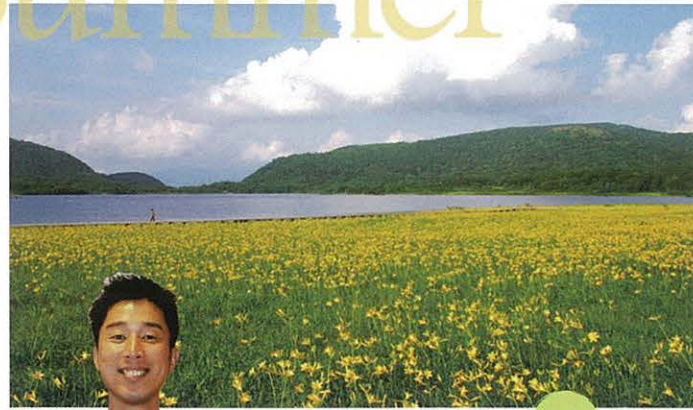
高林寺的绣球花 二本松市

高林寺，别名绣球花寺。寺内周边和墓地公园内约有5000株，再加上道路两旁的大约3000株的绣球花灿烂盛开。

三春泷樱 三春町

“江戸彼岸”系列的红枝垂樱，日本三大代表樱花之一。淡红色的樱花压满枝头，树枝垂至地面，好似瀑布落入水中而得名。国家自然纪念物。

Summer



向您介绍夏季的美丽湖岸

雄国沼的日光黄菅 北盐原村

位于猫魔山岳西麓的火口湖，观赏时间为7月，日光黄菅染黄了整个湖沼的西岸。在面积约为45ha，周长为4km的湖沼内，湿地高原的植物群被指定为国家级天然纪念物。

塔冢 下乡町

塔冢

“Hetsuri”在福岛方言中是陡峭的山崖的意思，它的形状像塔一样，因此而得名。位于大川线的溪谷，经历了百年岁月的侵蚀和风化，创造了这一绝妙的景观。新绿和红叶时期堪称绝景。10尊岩石均有各自名称，被指定为国家级天然纪念物。



北盐原村

桧原湖

周长达40km的里磐梯最大的湖泊，其湖岸线路复杂，在日本也是屈指可数，富于变化的磐梯山，不同的景色让您乐趣无穷。夏季，摩托艇和游览船穿梭其间，前来野营的人们相聚湖岸，热闹非凡。而到了冬季，湖面全部结冰，公鱼垂钓也颇有情趣。



Autu

北盐原村

五色沼

土壤中富含矿物质，多种化学成分使之湖面的颜色会随着气象的变化而随之改变的“五色沼”。由“毘沙门沼”、“赤沼”、“青沼”、“琉璃沼”、“弁天沼”、“深泥沼”、“龙沼”、“柳沼”等很多湖沼构成。



福岛市

猪苗代町

磐梯吾妻 SKY LINE 观光公路

连接猪苗代和福岛的土汤山脉的山顶上，有磐梯吾妻 SKY LINE 观光公路。穿过吾妻连山山脉的全景路线，秋季满山红色甚是美丽，可以从净土平一路登山到吾妻小富士。从车窗内观看的风景也堪称绝景，很多人多次前来观赏，这条路线也被选入到了“日本道路100选”当中。

自行车也能穿行之中。



只有在寒冷的冬季才能观赏的景观。

猪苗代湖的飞溅冰花 猪苗代町

全国排行第三的淡水湖，位于面积辽阔的磐梯朝日国力公园内。猪苗代湖和磐梯山的风景是会津的代表景观。到了冬季，天鹅从西伯利亚远道飞来。磐梯山麓的山风吹来，湖岸的树木摇曳，拍打湖水而冻结成冰，形成了飞溅冰花。这是一副充满幻想的冰的世界。



Winter

关于福岛县自然景观更加详细的信息

<http://fuku-tabi.jp/cn/sightseeing/nature/>

富于变化的四季各具情趣 自然丰富的运动场让您的笑颜定格为最美丽的瞬间



滑雪 打雪仗 会津地区 中通地区

福岛即使在冬季也乐趣无穷。正因为寒冷，才能体验到雄伟而美丽的自然。不论是雪质还是摄影外景，这里的滑雪场都堪称一流，充满乐趣。

主要滑雪场

1 安达太良高原滑雪场	(二本松市)
2 里磐梯猫魔滑雪场	(北盐原村)
3 Glandeco滑雪场	(北盐原村)
4 Alts磐梯滑雪场	(磐梯町)
5 猪苗代滑雪场	(猪苗代町)
6 沼尻滑雪场	(猪苗代町)
7 箕轮滑雪场	(猪苗代町)
8 listel滑雪场	(猪苗代町)
9 会津高原大仓滑雪场	(南会津町)
10 会津高原高悦滑雪场	(南会津町)
11 Grandee羽鸟湖滑雪场	(天荣村)



滑冰鞋 会津地区 中通地区

穿上冰鞋在雪地中行走可以更加近距离地欣赏雪景的美丽。穿过树丛，走向森林的深处，走过结冰的湖面，到达在其它季节无法到达的地方，这才是令人着迷的魅力。发现冬季的自然，体味它崭新的另一面，这种乐趣才是与众不同之处。请您尽情享受大自然雄伟而纤细的美丽。

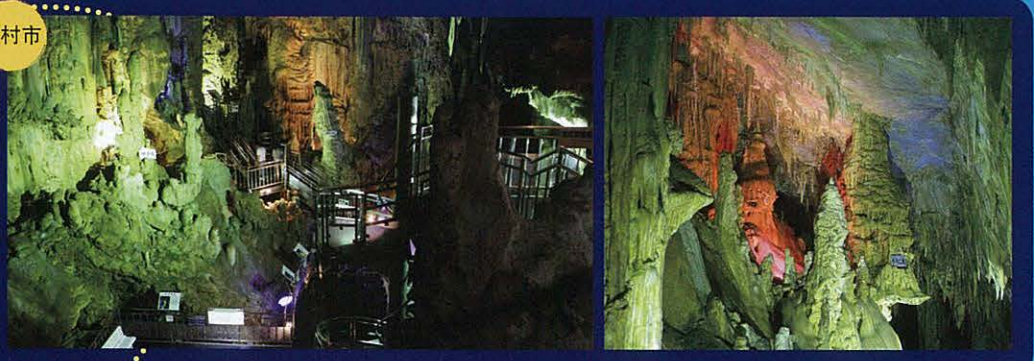


公鱼垂钓 北盐原村

如果您想体验真正的自然，我们向您推荐在冰上凿洞垂钓。北盐原村的松原湖，只有冬季才有公鱼。在冰上凿洞垂钓其乐无穷。有些民宿既可以租到钓鱼的工具，还向您提供指导，请您不妨轻松挑战。

阿武隈洞

大约经历了8000万余年而形成的钟乳洞。全长600米的洞内，种类和数量繁多，被称之为东洋第一的钟乳石连绵不断的排列着。进入洞中，一年四季气温均保持在15度左右，正可谓冬暖夏凉。



巡回山麓游览(尾濑)

日本屈指可数的高地湿原野，被指定为国家级特别天然纪念物。这里是高山植物的宝库，春天的观音莲，夏天的日光黄菅，缤纷盛开，异常美丽。尾濑沼和大江湿原野的周围，修建了适合步行的林荫小道，即使是带着家人也能安心游玩。

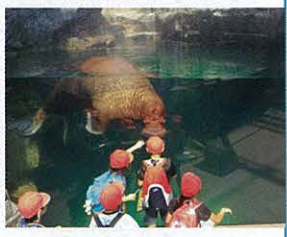
五色沼自然探险道路

磐梯山火山喷发的时候形成了很多被称之为五色沼的湿地和湖沼，祖母绿或者蔚蓝色的水面，波光粼粼，神秘之极。这里是可以围绕呈现五颜六色的五色沼湖畔漫步的地方。另外，里磐梯地区有许多这样的巡回山麓游览路线，一年四季均可欣赏到不同的美景。



AQUA MARINE 福岛海洋科技馆

“蓝宝石”里钓鱼池，以孩子们为对象的体验型设施，同时建造的还有“蛇眼海滨”，让孩子们在玩耍的同时，也能够体会到大自然的重要，生物的丰富多样和对生命的敬仰。在钓鱼池里，孩子们可以当场吃到自己钓的鱼。在建筑物的室内，以生物多样行为主题，展示了各种各样的生物。



松原湖单车郊游

迎着清爽的微风，穿行在高原的单车郊游。里磐梯的松原湖畔，湖周大约32km，骑一圈大约需要4个小时。每年的5月末，这里将会举行单车郊游大会。



高尔夫

面朝大海，或者仰望高山，打出一杆好球。这海，这山，这丰富美丽的自然，在这里一年四季不论何时，您都可以打上一局。在这里，充分利用自然而设置了超过60处的高尔夫球场。



夏威夷温泉度假村

馆内一年如盛夏，游泳池、温泉、波利尼西亚舞，这里可以让您尽情享受夏威夷风情的主题公园。人气颇高的波利尼西亚广场秀，每天都会举行，在游泳池两侧的舞台上，上演着动人心魄的篝火群舞，与优雅的草裙舞。人们不但可以欣赏，还可以走上舞台亲身体验舞蹈的乐趣。另外，这里还有被吉尼斯事典所记载的世界上最大的露天温泉。



奥州的名汤齐聚地 轻松愉快的享受温泉。

福岛的笑颜

福岛的笑颜

饭坂温泉

福岛市

松尾芭蕉曾经泡过的共同浴场·鲭湖温泉及数量繁多的旅馆，现已成为堪称东北第一大规模的饭坂温泉。拥有着千年以上历史的古汤之称。街道中掙上川的河水穿流，渡过十网桥时顺道看看数众多的共同浴场，也是温泉街的乐趣之一。

- 泉质/单纯温泉
- 功效/妇科病, 皮肤病, 关节炎, 神经痛, 胃溃疡等



土汤温泉

福岛市



土汤温泉

福岛市

相传其温泉发现于神话时代, 历史古老, 江户时代作为温泉旅馆广受青睐。位于海拔435米的香妻小富士的东南山, 隔着荒川, 并列建造的近代旅馆, 另外, 土汤木偶小人的制作之体验以及周边的水芭蕉植被繁多, 在自然中郊游漫步不愧是一大享受。

- 泉质/单纯温泉
- 功效/妇科病, 皮肤病, 关节炎, 烫伤等



岳温泉

二本松市

岳温泉的泉质是国内罕见的酸性泉。泉水是从8km之外的涌泉口引来的, 流到这个温泉街需要40分钟。其温泉有推拿, 美肌的评价。相传是坂上田村麻吕先生东征时发现的, 位于安达太良连峰山麓, 海拔600m高原的温泉乡。

- 泉质/酸性泉
- 功效/慢性皮肤病, 刀伤, 烫伤, 神经痛等



东山温泉

会津若松市

从会津若松市约10分钟的车程, 沿着汤川清流扩展开来的温泉乡, 拥有约1300年以上的历史, 江户时代作为奥羽三乐乡颇受欢迎, 曾经颇受与谢野晶子和竹下梦二等文人以及歌手们的爱慕而闻名的温泉。

- 泉质/硫磺温泉
- 功效/关节炎, 神经痛, 胃溃疡等



芦牧温泉

会津若松市

芦牧温泉相传在数千年前, 被一位旅行的老僧“行基上人”所发现。所谓地名的芦牧是芦名的牧场, 即芦名家的军马放牧场, 也因此而命名为芦牧温泉。大内宿, 塔塔等观光地也在此附近, 从会津若松市内开车仅需25分钟。

- 泉质/弱碱性低张性高温泉
- 功效/动脉硬化症, 刀伤, 烧伤, 皮肤病, 妇科病等



磐城汤本温泉

磐城市

以水量丰富为豪的温泉地。相传千年前被发现的「三面之汤」, 与道后温泉, 有马温泉齐名, 自古繁荣兴盛。美肌温泉和鱼介料理是其魅力所在。四季气候宜人, 即使冬天也很暖和, 作为磐城的观光据点, 颇有人气。

- 泉质/硫磺泉
- 功效/一般适应症, 妇科病, 皮肤病, 刀伤, 烫伤, 高血压, 动脉硬化, 糖尿病等



磐梯热海温泉

郡山市

相传其温泉被发现于800年前, 所谓地名的热海是奥州合战后成为该土地的领主, 源赖朝的家臣伊东祐长的出生地·伊豆里的热海温泉而得名的。

- 泉质/单纯泉
- 功效/刀伤, 烧伤, 神经痛等



须贺川市释迦堂川 全国烟花大会

须贺川市

以全国著名的烟花师亲手制作的烟花为开始, 大约放射1万发的烟花。特别是在烟花师们相竞技艺的竞赛会上, 根据技术放射不同高度的烟花在夜空中形成一个大大后亮丽的散开, 为河面增添了趣味。

- 日期/8月的盂兰盆会结束后的最初周六
- 场所/阿武隈川和释迦堂川的汇合点

相马野马追逐赛

相马市

第一天在相马妙见三社里聚集, 并举行上阵仪式, 第二天是雀雀原的古式盔甲赛马和神旗争夺战, 气势高涨, 第三天在相马小高神社里举行的野马悬的祭神仪式后落幕。为期三天的人马一体的传统战国画卷。

- 期间/7月最后一周的周六·日·一
- 场所/每天均不同



七日堂裸旨

柳津町

于1月7日在日本三大虚空藏尊之一的圆藏寺举行的奇特的祭典。以第一声钟响为信号, 系着兜裆裤的男士们从雪梯往上攀登, 顺着延伸至菊光堂内响铃的粗绳竞相攀登。如果能够顺利到达响铃的话, 则被看做是收获了幸福。

- 日期/1月7日
- 场所/圆藏寺



乐趣无穷的 祭典!!



EVENT INFORMATION «主要活动信息»

春	夏	秋	冬
4月 厦井千本櫻祭【小野町】 杜鹃祭【矢祭町】	7月 会津田岛祇园祭【南会津町】	日本新荞麦面条【喜多方市】	坂下初市拔大草袋比赛【会津坂下町】
5月 桧枝岐歌舞伎【桧枝岐村】 姬早百合祭【喜多方市】	8月 灵山太鼓祭【伊达市】 福岛草鞋祭【福岛市】 郡山采女祭【郡山市】	11月 松明火焰祭【须贺川市】 猪苗代新荞麦祭【猪苗代町】	2月 信夫三拂晓参拜【福岛市】 白河不倒翁市【白河市】 会津彩绘独祭【会津若松市】 大内宿雪祭【下乡町】 赤枝彼岸狮子舞【磐梯町】
6月 高蒲祭【会津美里町】 姬早百合祭【南会津町】	9月 会津祭【会津若松市】 10月 饭坂喧嘩祭【福岛市】	12月 螃蟹·豆馅祭【磐城市】 1月 十日市【会津若松市】	

福岛县地图

福岛地区

平野 福岛饭坂IC 向濑上
 樱水 东福岛 福岛学院站前
 竹谷 东北本线 信夫之丘 竞技场
 荒川 东北新干线 福岛赛马场
 福岛西IC 福岛市政府 福岛县政府 花见山公园
 0 5km

喜多方地区

琴平山 押切川公园
 喜多方市美术馆 喜多方市政府
 雷神山 喜多方
 会津丰川 磐越西线
 姥堂
 0 5km

会津若松地区

会津若松IC 磐越西线 磐越自动车道
 会津若松 高山 堂之作山
 七日町 会津若松市政府 饭盛山 庆山山
 西若松 鹤城 松平家墓地
 只见线 会津本乡 南若松 东山大坝
 0 5km

郡山地区

郡山IC 郡山儿童森林公园
 东北自动车道 郡山市政府
 开成山公园 郡山 风土记之丘公园
 郡山西部足球场 开成山公园 郡山
 郡山文化公园 郡山南IC
 0 5km

相马、原町地区

相马 松川浦
 相马市政府 途中小站-相马
 日立木 常磐线
 羽山 南相马市政府 原町
 相马野马追逐赛场 磐城太田
 0 5km

磐城地区

磐城中央IC 草野
 磐越自动车道 常磐自动车道
 磐城JCT 内乡
 磐城汤本IC 汤本
 夏威夷温泉度假村 盐屋崎灯台
 夏威夷温泉度假村 新舞姬海滨
 磐城海之塔 小名滨
 蓝宝石水族馆 三崎公园
 福岛
 0 5km

宫城县 仙台机场
 福岛 饭坂温泉 相马野马追逐赛
 高汤温泉 花见山公园 土汤 杜鹃山公园
 野地温泉 智惠子的诞生之家 高林寺的绣球花
 岳温泉 二本松 二本松提灯祭
 磐梯热海温泉 霞城公园
 猪苗代湖的飞溅冰花 三春滝樱
 阿武隈洞
 须贺川市释迦堂川 全国烟花大会
 高柴木偶宅邸敷
 须贺川 福岛机场
 磐越东线
 磐城汤本温泉 AQUA MARINE 福岛海洋科技馆
 夏威夷豪华度假村
 常磐自动车道
 磐城JCT
 磐城汤本IC
 夏威夷温泉度假村
 盐屋崎灯台
 0 10 20 30km

公共交通信息

JR线 高速巴士
 私有铁路 公共路线巴士

饭坂温泉 开往仙台
 饭坂线 净土平 福岛
 喜多方 会津若松 磐越西线 郡山 磐越东线 相马
 会津铁路 猪苗代 须贺川 福岛机场 原町
 只见线 会津田岛 东北本线 白河 常磐线
 开往日光、鬼怒川温泉 开往东京 开往上野

